

Small Pilot Survey Report
Results of the on-line survey of academic staff and students of the School of Health Sciences of the University of Georgia about Doctoral Program Medea Doc and Framework Program Medea

Vasil Tkeshelashvili, Elza Nikoleishvili

Goal and objective of the pilot research:

- ◇ Identify the attitude of academic staff and students towards the doctoral program Medea Doc and framework program Medea.
- ◇ Specification of research tool, methodology, target groups and facilitation of preparation of large-scale research through elaboration of recommendations.

Methodology:

A questionnaire comprising of 14 questions was drawn up for anonymous survey, separately for academic staff and for students. Between these two questionnaires, the first four questions were different. Next 10 questions were identical in both questionnaires.

Anonymous questionnaire for students

Please, circle at what level of education you are:

1. Doctoral program
2. Master’s program
3. Bachelor program

#	Question	Response/assessment		
		Yes	No	Have no answer
1	If you were going to study the on the doctoral program, would you enroll in a Medea Doc?			
2	If you are studying on other doctoral program, would you join Medea Doc by mobility?			
3	Is it possible to overcome study component of Medea Doc?			
4	Is it possible to overcome research component of Medea Doc?			

მცირე პილოტური კვლევის ანგარიში სადოქტორო პროგრამის: დოკი მედეას და ჩარჩო პროგრამის: მედეას შესახებ საქართველოს უნივერსიტეტის ჯანმრთელობის მეცნიერებების სკოლის სტუდენტებისა და აკადემიური პერსონალის ანონიმური ონ-ლაინ გამოკითხვის შედეგები ვასილ ტყემელაშვილი, ელზა ნიკოლეიშვილი

პილოტური კვლევისათვის მიზანი და ამოცანა:

- ◇ სადოქტორო პროგრამის: დოკი მედეას და ჩარჩო პროგრამის: „მედეას“ მიმართ აკადემიური პერსონალისა და სტუდენტების დამოკიდებულების დადგენა.
- ◇ კვლევის ინსტრუმენტის, მეთოდოლოგიის, სამიზნე ჯგუფების დაზუსტება და მასშტაბური კვლევის მომზადების ხელშეწყობა რეკომენდაციების შემუშავებით.

მეთოდოლოგია:

ანონიმური გამოკითხვის შედეგნილი იქნა 14 შეკითხვისაგან შემდგარი კითხვარი, ცალ-ცალკე აკადემიური პერსონალისა და სტუდენტებისათვის. ამ ორ კითხვარს შორის განსხვავებული იყო პირველი ოთხი შეკითხვა. შემდგომი 10 შეკითხვა იდენტური იყო ორივე კითხვარში.

სტუდენტების ანონიმური კითხვარი

შემოხაზეთ განათლების რომელ საფეხურზე იმყოფებით: 1. დოქტორანტურა 2. მაგისტრატურა 3. ბაკალავრიატი

#	შეკითხვა	პასუხი/შეფასება		
		კი	არა	არ მაქვს პასუხი
1	რომ აპირებდეთ სადოქტორო პროგრამაზე სწავლას, ისწავლიდით თუ არა დოკი მედეაზე?			
2	თუ თქვენ სწავლობთ სხვა სადოქტორო პროგრამაზე, მობილობით გადმოხვიდოდით თუ არა დოკი მედეაზე ?			
3	დამლევადია თუ არა დოკი მედეას სასწავლო კომპონენტი?			
4	დამლევადია თუ არა დოკი მედეას კვლევითი კომპონენტი?			

Anonymous questionnaire for academic staff

#	Question	Response/assessment		
		Yes	No	Have no answer
1	Does the content of Medea Doc comply with the goal and outcomes of the program?			
2	Are the goal and outcomes of Medea Doc focused on the labor market?			
3	Does the study component of Medea Doc need improvement?			
4	Does the research component of Medea Doc need improvement?			

On May 17, at 15:54:32, Programs MEDEA were sent to academic staff and students to get acquainted with, notifying that in the next days their anonymous on-line survey will be conducted.

On May 31, from 12:00 questionnaires for academic staff and students of Georgian-tought programs of the School (for doctoral students from 18:00) were made available on their UG on-line pages. As the questionnaires were made available for doctoral students later, the deadline was postponed to June 3, till 12:00. On June 3, at 12:00 databases were closed and sent to School. It means, that in three-day on-line survey (including Saturday and Sunday) participated and our questions were answered by 20 academic staff members and 15 students, a total of 35 persons.

In the initial review of the database received in Excel tables, it appeared that all 15 students were the BA program students; None of MA and PhD students from 50-member target group had participated in the survey, while in the questionnaire for students, 4 questions were mainly focused on doctoral students.

Thus, in the students' survey results from the first 4 questions we took into consideration responses of BA students only on 3rd and 4th questions.

Here it should be noted further **lack** of the survey organization. Questionnaires were not sent to English language program students. Thus, the findings of students' opinion survey results in this section can not be diverse and complete.

The other obvious circumstance. Most of respondents had no answer on the question. They were excluded from further survey (See below).

აკადემიური პერსონალის ანონიმური კითხვარი

#	შეკითხვა	პასუხი/შეფასება		
		კი	არა	არ მაქვს პასუხი
1	შეესაბამება თუ არა დოკი მედეას შინაარსი პროგრამის მიზანსა და შედეგებს?			
2	ორიენტირებულია თუ არა დოკი მედეას მიზანი და შედეგები შრომის ბაზარზე?			
3	საჭიროებს თუ არა გაუმჯობესებას დოკი მედეას სასწავლო კომპონენტი?			
4	საჭიროებს თუ არა გაუმჯობესებას დოკი მედეას კვლევითი კომპონენტი?			

ა.წ. 17 მაისს 15:54:32 სთ-ზე პროგრამები მედეა გადაეგზავნა აკადემიურ პერსონალს და სტუდენტებს გასაცნობად, ინფორმაციით, რომ მომავალ დღეებში ონ-ლაინ რეჟიმში ჩატარდებოდა მათი ანონიმური გამოკითხვა.

31 მაისს 12:00 სთ-დან სკოლის აკადემიურ პერსონალს და ქართულენოვანი პროგრამების სტუდენტებს (დოქტორანტებს 18:00 სთ-დან) - თავთავიანთ UG-გვერდებზე გაეხსნათ კითხვარები. ვინაიდან დოქტორანტებს გაეხსნათ დაგვიანებით, გამოკითხვის დედლაინმა გადაიწია 3 ივნისს, 12:00-სთ-მდე. 3 ივნისს 12:00 სთ-ზე დაიხურა ბაზები და გადმოეგზავნა სკოლაში. ანუ 3 დღიან (მათ შორის შაბათი და კვირა) ონლაინ პოლში მონაწილეობა მიიღო და ჩვენს შეკითხვებს უპასუხა 20 აკადემიურმა პერსონალმა და 15 სტუდენტმა, სულ 35 პერსონამ.

Excel-ში გადმოცემულ მონაცემთა ბაზის პირველადი გადახედვისას გამოჩნდა, რომ 15-ვე სტუდენტი იყო საბაკალავრო პროგრამის სტუდენტი. ისევე, როგორც არცერთ მაგისტრანტს, არცერთ დოქტორანტს, 50 კაცისანი სამიზნე ჯგუფიდან, არ ჰქონდა გამოკითხვაში მონაწილეობა მიღებული. არადა სტუდენტებისათვის შედგენილი კითხვარიდან 4

Anonymous questionnaire for academic staff and students

სტუდენტებისა და აკადემიური პერსონალის ანონიმური კითხვარი

#	Question	Response/assessment		
		Yes	No	Have no answer
1	Can the Medea Doc be submitted for accreditation?			
2	Is it worth carrying out activities for introduction of adequate regulations needed for implementation of program Medea (preparation of the package of the bill and regulations on higher education, accreditation of the program) and additional efforts at high governmental levels (Parliament, Ministry of Education and Science, National Center for Educational Quality Enhancement) for its lobbying?			
3	Is there a need for the Programs PostDoc Medea and Medea Hab?			
#	Please assess academic level of modules of Medea Doc and the Program MEDEA (High + ; Low -)	+	-	Have no answer
4	Philosophy of Health			
5	Practice in Pedagogy			
6	Study module of elective specialty of Medea Doc			
7	Research in Healthcare and Business Administration			
8	Roadmap of research component of Medea Doc			
9	Program MEDEA			
10	Programs PostDoc Medea and Medea Hab			

#	შეკითხვა	პასუხი/შეფასება		
		კი	არა	არ მაქვს პასუხი
1	შესატანია თუ არა დოკი მედეა აკრედიტაციაზე			
2	პროგრამა მედეას ამოქმედების მიზნით ადეკვატური რეგულაციების მისაღებად ღირს თუ არა აქტივობების გატარება (უმადლესი განათლების შესახებ კანონპროექტისა და ქვემდებარე ნორმატიული აქტების პაკეტის მომზადება, პროგრამის აკრედიტაცია) და დამატებითი ძალისხმევა ქვეყნის უმაღლეს დონეზე (პარლამენტი, განათლებისა და მეცნიერების სამინისტრო, განათლების ხარისხის განვითარების ეროვნული ცენტრი) მისი ლობირებისათვის?			
3	საჭირო არის თუ არა პროგრამები: პოსტდოკი მედეა და ჰაბი მედეა			
#	გთოვთ შეაფასოთ მედეა დოკის მოდულებისა და პროგრამის მედეა აკადემიური დონე (მაღალი + ; დაბალი -)	+	-	არ მაქვს პასუხი
4	ჯანმრთელობის ფილოსოფია			
5	პრაქტიკა პედაგოგიაში			
6	დოკი მედეას არჩევითი სპეციალობის სასწავლო მოდული			
7	კვლევები ჯანდაცვასა და ბიზნესის ადმინისტრირებაში			
8	დოკი მედეას კვლევითი კომპონენტის გზამკვლევი			
9	პროგრამა მედეა			
10	პროგრამები: პოსტდოკი მედეა და ჰაბი მედეა			

Indicator - Person/Answer was introduced in small pilot survey.

Each interviewed person answered 14 questions.

In total participants of the survey 35 persons * 14 = 490 person/answer.

Including:

Students 15 * 14 = 210 student/answer.

Acad. staff/pers. 20 * 14 = 280 Acad. staff/ answer.

From the total number of student/answers (210), answers on the 1st and 2nd questions were excluded, resulting in 180 student/answers. Afterwards student/have no answer (131) were excluded and 79 student/ answer were left for analysis.

Following responses among them:

Plus - 44

Minus - 4

Yes - 21

No - 10.

If we consider the response Yes as Plus, and No as Minus, we'll have the following:

Plus - 65

Minus - 14

Total – 79 student/answer.

Thus, 79 from total of 210 student/answer have been analyzed.

Table 1:

r × c Contingency Table: Results

The results of a contingency table χ^2 statistical test performed at 15:38 on 6-JUN-2019

data: contingency table

	A	B	
1	44	4	48
2	21	10	31
	65	14	79

expected: contingency table

	A	B
1	39.5	8.51
2	25.5	5.49

chi-square = 7.39

degrees of freedom = 1

probability = 0.007

Thus, at first glance the trend of students' statistically significant positive attitude towards doctoral program Medea Doc and framework program Medea was revealed (See Picture 1).

Acad. staff 20 * 14 = 280 acad. staff/answer.

From 280 acad. staff/response 164 person/have no answer were excluded, and 116 person/response were analyzed, including:

44 - Yes,

9 - No,

63 - Plus,

0 - Minus.

შეკითხვა ძირითადად ორიენტირებული იყო დოქტორანტებზე.

ამდენად, სტუდენტთა გამოკითხვის შედეგებში, პირველი 4 შეკითხვიდან მხედველობაში მივიღეთ მხოლოდ მე-3 და მე-4 შეკითხვაზე ბაკალავრიატის სტუდენტების პასუხები.

ამდენად, სტუდენტთა გამოკითხვის შედეგებში, პირველი 4 შეკითხვიდან მხედველობაში მივიღეთ მხოლოდ მე-3 და მე-4 შეკითხვაზე ბაკალავრიატის სტუდენტების პასუხები.

აქვე უნდა აღინიშნოს კვლევის ორგანიზების შემდგომი **მინუსი**. კითხვარები არ დაეგზავნათ ინგლისურენოვანი პროგრამების, მათ შორის ერთსაფეხურიანი სწავლების პროგრამის სტუდენტებს. ამდენად, სტუდენტების მოსაზრების კვლევის შედეგები ამ ნაწილში ვერ იქნება მრავალფეროვანი და სრულყოფილი. შემდგომი თვალმისაცემი გარემოება. რესპოდენტთა უმრავლესობას არ ჰქონდა პასუხი შეკითხვაზე. ისინი გამოირიცხენ შემდგომი კვლევიდან (იხ. ქვემოთ).

მცირე პილოტური კვლევის ინდიკატორად შემოტანილი იქნა მაჩვენებელი- პერსონა/პასუხი. თითოეულმა გამოკითხულმა პერსონამ პასუხი გასცა 14 შეკითხვას.

სულ პოლში მონაწილე 35 პერსონა * 14 = 490 პერსონა/პასუხი.

მათ შორის:

სტუდენტი 15 * 14 = 210 სტუდენტი/პასუხი.

აკდ. პერს. 20 * 14 = 280 აკდ.პერს./პასუხი.

სტუდენტი/პასუხების საერთო რაოდენობიდან (210) გამოირიცხა 1-ლი და მე-2 შეკითხვების პასუხები, შედეგად დაგვრჩა 180 სტუდენტი/პასუხი. შემდგომ ბაზიდან გამოირიცხა სტუდენტი/არ მაქვს პასუხი (131) და ანალიზისთვის დაგვრჩა 79 სტუდენტი/პასუხი.

მათ შორის შემდეგი პასუხები:

პლუსი - 44

მინუსი- 4

კი - 21

არ ა- 10.

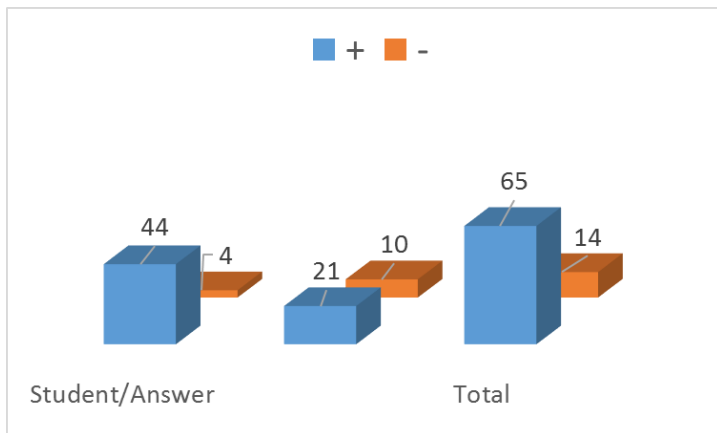
თუ ჩავთვლით პასუხს კის პლუსად, ხოლო არას მინუსად, მივიღებთ შემდეგ სურათს:

პლუსი - 65

მინუსი - 14

სულ- 79 სტუდენტი/პასუხი.

ამდენად, სულ 210 სტუდენტი/პასუხიდან გაანალიზდა 79.



Picture 1.

Source: research results

In contrast to the students' questionnaire, on the questions 3 and 4 in the questionnaire for academic staff Yes did not necessarily mean the Plus, and No did not mean Minus.

In 3rd and 4th questions:

- ◇ Does the study component of "Medea Doc" need improvement?
- ◇ Does the research component of "Medea Doc" need improvement?

On these questions 2 academic staff members responded Yes (2*2=4 student/answer). On the same question 9 No student/answers were obtained.

Here it should be noted further lack of the research. Only quantitative research was conducted. Accordingly, we did not receive from academic staff the answer (4 person/answer) what did they mean when indicating that study and research components of the Medea Doc need improvement. In our conditions only in 2 cases was raised the issue of necessity of conducting qualitative study in addition to quantitative. The latter should be considered in the design of next research.

Thus, after correction of the data on answers, we obtained total of 116 student/answers, including:
Yes - 44, No - 9, Plus - 63, Minus - 0.

After combining the answers:
Plus - 107, Minus - 9.

Table 2:

r × c Contingency Table: Results

data: contingency table

	A	B	
1	44	9	53
2	63	0	63
	107	9	116

expected: contingency table

	A	B
1	48.9	4.11
2	58.1	4.89

chi-square = 11.6

degrees of freedom = 1

probability = 0.001

ცხრილი 1:

r × c Contingency Table: Results

The results of a contingency table X^2 statistical test performed at 15:38 on 6-JUN-2019

data: contingency table

	A	B	
1	44	4	48
2	21	10	31
	65	14	79

expected: contingency table

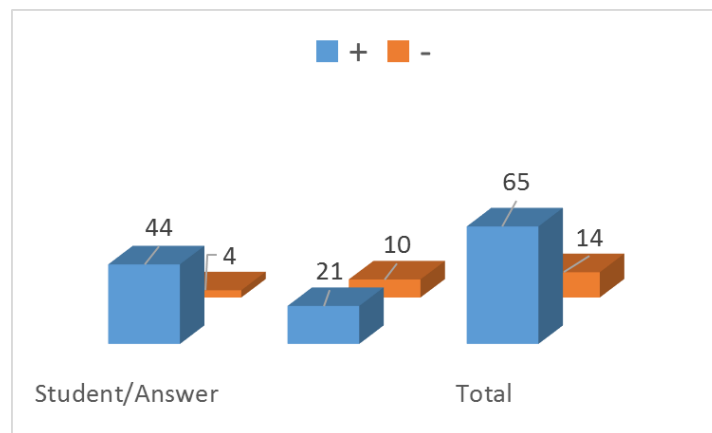
	A	B
1	39.5	8.51
2	25.5	5.49

chi-square = 7.39

degrees of freedom = 1

probability = 0.007

ამდენად, პირველივე შეხედვით გამოიკვეთა, სტატისტიკურად სარწმუნო, სადოქტორო პროგრამის: დოკი მედეას და ჩარჩო პროგრამის: „მედეას“ შესახებ სტუდენტების დადებითი განწყობილების ტენდენცია (იხ. სურათი 1). აკდ. პერს. 20 * 14 = 280 აკდ.პერს./პასუხი. 280 აკდ.პერს./პასუხიდან გამოირიცხა 164 პერსონა/არ მაქვს პასუხი, შესაბამისად გაანალიზდა 116 პერსონა პასუხი, მათ შორის:



44 - კი, 9- არა, 63- პლუსი, 0 - მინუსი.

სურათი 1.

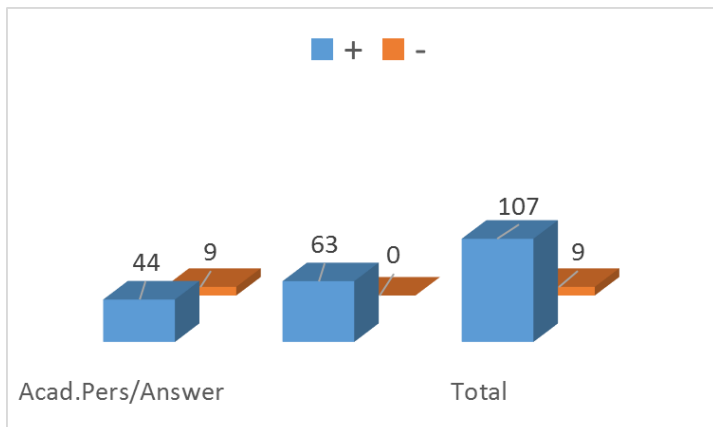
წყარო: კვლევის შედეგები

სტუდენტების კითხვარისაგან განსხვავებით, აკადემიური პერსონალის კითხვარის მე-3 და მე-4 შეკითხვებში კი სულაც არ ნიშნავდა პლიუსს, და არა არ მიშნავდა მინუსს, არამედ პირიქით.

მე-3 და მე-4 შეკითხვები:

- ◇ საჭიროებს თუ არა გაუმჯობესებას დოკი მედეას სასწავლო კომპონენტი?
- ◇ საჭიროებს თუ არა გაუმჯობესებას დოკი მედეას კვლევითი კომპონენტი?

Thus, at first glance the trend of statistically significant positive attitude of academic staff towards doctoral program Medea Doc and framework program Medea was revealed (See Picture 2).



Picture 2.

Source: research results

No difference between general attitudes of students and academic staff towards the programs was revealed.

Table 3.

r × c Contingency Table: Results

data: contingency table

	A	B	
1	107	9	116
2	65	14	79
	172	23	195

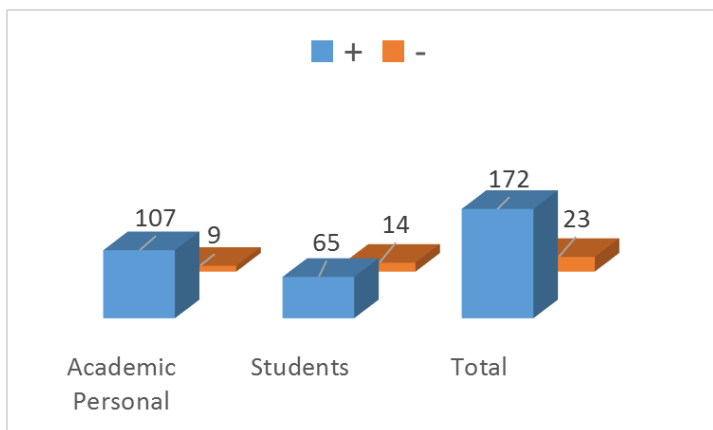
expected: contingency table

	A	B
1	102.	13.7
2	69.7	9.32

chi-square = 4.48

degrees of freedom = 1

probability = 0.034



Picture 3.

Source: research results

Thus, 172 out of 195 person/answers on the doctoral program Medea Doc and framework program Medea were positive and 23 - negative.

აღნიშნულ შეკითხვებზე 2 აკადემიურმა პერსონალმა უპასუხა კი (2*2=4 სტუდენტი/პასუხი). ამავე შეკითხვაზე მიღებული იქნა 9 არა სტუდენტი/პასუხი.

აქვე უნდა აღინიშნოს კვლევის შემდეგი მინუსი. ჩატარდა მხოლოდ რაოდენობრივი კვლევა, შესაბამისად 2 აკადემიური პერსონალისაგან ვერ მივიღეთ პასუხი (4 პერსონა/პასუხი), თუ რას გულისხმობდნენ დოკი მედეას სასწავლო და კვლევითი კომპონენტების გაუჯობესების საჭიროებაში. ჩვენს შემთხვევაში 35 პერსონიდან მხოლოდ 2 შემთხვევაში წამოიჭრა რაოდენობრივთან ერთად დამატებით თვისობრივი კვლევის ჩატარების აუცილებლობის საკითხი. ეს უკანასკნელი გათვალისწინებული უნდა იყოს მომდევნო კვლევის დიზაინში.

ამდენად, პასუხების მონაცემთა კორექტირების შემდეგ მივიღეთ სულ 116 სტუდენტი/პასუხი, მათ შორის:

კი- 44, არა- 9, პლუსი- 63, მინუსი- 0

პასუხების გაერთიანების შემდეგ სულ:

პლუსი- 107, მინუსი- 9.

ცხრილი 2:

r × c Contingency Table: Results

The results of a contingency table X^2 statistical test performed at 17:05 on 6-JUN-2019

data: contingency table

	A	B	
1	44	9	53
2	63	0	63
	107	9	116

expected: contingency table

	A	B
1	48.9	4.11
2	58.1	4.89

chi-square = 11.6

degrees of freedom = 1

probability = 0.001

ამდენად, გამოიკვეთა, სტატისტიკურად სარწმუნო, სადოქტორო პროგრამის: დოკი მედეას და ჩარჩო პროგრამის: მედეას შესახებ აკადემიური პერსონალის დადებითი განწყობილების ტენდენცია (იხ. სურათი 2).

Due to small groups of respondents, in-depth analysis of answers to each question did not reveal statistically significant differences. In turn, the latter shows that for further detailed analysis it is necessary to increase the number of respondents in target groups.

Conclusion:

The trend of positive attitude of students and academic staff towards doctoral program Medea Doc and framework program Medea was revealed.

Detailed analysis of attitudes of students and academic staff according to each question requires conduction of more large-scale research..

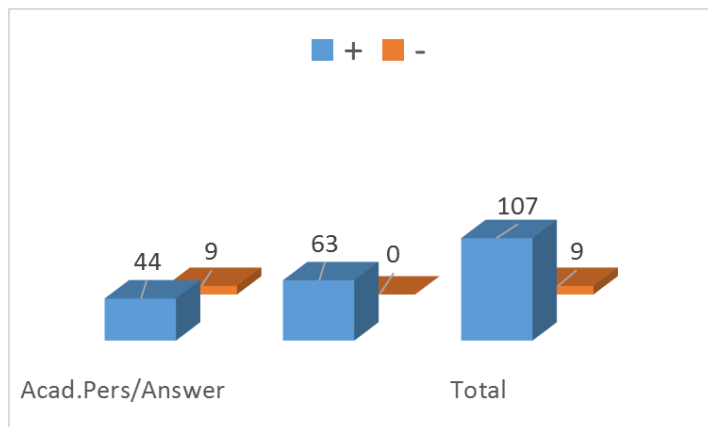
Recommendations:

1. In the subsequent research design, quantitative research should be accompanied by quantitative research (if needed, new window shall appear for open questions).
2. Analysis should be performed with the use of SPSS software.
3. Survey should be conducted by bilingual questionnaire in on-line mode.
4. Besides UG, the research should be conducted in other higher educational institutions as well, that requires establishment of inter-university network connection.
5. Students’; Scientific Board Members should be involved in the research, who will establish communications with students from other universities. Together with distribution of the program Medea, will periodically distribute announcements on upcoming on on-line surveys.
6. Together with university students, target groups should also include high school pupils *).
7. In order to minimize the number of “person/have no answer”, potential respondents programs Medea and questionnaires should receive at least 1 month before the survey is conducted.
8. It will be optimal to conduct next research in autumn semester: in September distribute programs Medea and questionnaires, in October-November (date should be specified to avoid coincidence with mid-term assessments) conduct research and in December – publish research results.

**) Remark:* The latters should be asked the question: which way of education they would choose:

Current: 12 grades, finishes at 18 years of age, passes national examinations, enters 4-year bachelor program (graduates at the age of 22), then passes 2 years of master program (24 years of age), at best, will continue 3 years of doctoral studies. At best, will be granted PhD degree at 27 years of age. While in this age he/she can become DR. HAB with various degrees and diplomas.

Students should be widely involved in the grant research project. The ministry of Education has issued a recommendation on supporting of student-pupil relations, and projects focused on establishment of their tandems.



სურათი 2.

წყარო: კვლევის შედეგები

პროგრამების მიმართ ზოგად განწყობაში სტუდენტებსა და აკადემიურ პერსონალს შორის განსხვავება ვერ იქნა გამოვლენილი.

ცხრილი 3.

r × c Contingency Table: Results

The results of a contingency table χ^2 statistical test performed at 17:30 on 6-JUN-2019

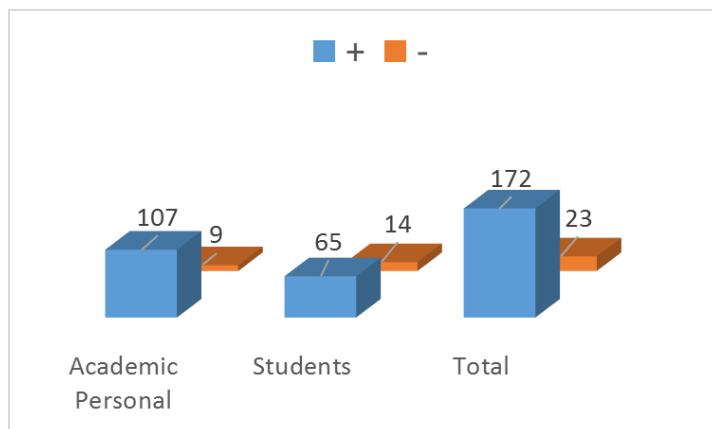
data: contingency table

	A	B	
1	107	9	116
2	65	14	79
	172	23	195

expected: contingency table

	A	B
1	102.	13.7
2	69.7	9.32

chi-square = 4.48
degrees of freedom = 1
probability = 0.034



სურათი 3.

წყარო: კვლევის შედეგები

ამრიგად, სადოქტორო პროგრამის: დოკი მედეას და ჩარჩო პროგრამის: „მედეას“ შესახებ შესწავლილი 195 პერსონა/პასუხიდან 172 იყო დადებითი, ხოლო 23- უარყოფითი.

თითოეულ შეკითხვაზე პასუხების ჩაღრმავებული ანალიზით, გამოკითხულთა მცირე ჯგუფების გამო, სტატისტიკურად სარწმუნო განსხვავებები ვერ იქნა გამოვლენილი. ეს კუნასკნელი თავის მხრივ მიუთითებს, რომ შემდგომი დეტალური ანალიზისათვის საჭიროა მიზნობრივი ჯგუფებში გამოსაკითხ პირთა რაოდენობის გაზრდა.

დასკვნა:

1. გამოვლენილი იქნა სადოქტორო პროგრამის: დოკი მედეას და ჩარჩო პროგრამის: „მედეას“ მიმართ სტუდენტებისა და აკადემიური პერსონალის დადებითი განწყობის ტენდენცია.
2. სტუდენტებისა და აკადემიური პერსონალის თითოეული შეკითხვის მიხედვით განწყობის დეტალური ანალიზისათვის საჭიროა შემდგომი, უფრო ფართომასშტაბიანი, კვლევის ჩატარება.

რეკომენდაციები:

1. შემდგომი კვლევის დიზაინში რაოდენობრივთან ერთად უნდა შევიდეს (ფანჯარა ჩამოიშალოს ღია პასუხისათვის საჭიროების შემთხვევაში) ჩასატარებელია თვისობრივი კვლევა.
2. ანალიზი უნდა ჩატარდეს პროგრამული პაკეტი SPSS-ს გამოყენებით.
3. გამოკითხვა ჩატარდეს ორენოვანი კითხვარების გამოყენებით ონ-ლაინ რეჟიმში.
4. UG-ს გარდა კვლევა ჩატარდეს სხვა უმაღლეს სასწავლებლებშიც, რისთვისაც საჭიროა დამყარდეს უნივერსიტეტთაშორისო ქსელური კავშირი.
5. კვლევაში უნდა ჩაერთონ სტუდენტთა სამეცნიერო საბჭოს წევრები, რომლებმაც სხვა უმაღლეს სასწავლებლების სტუდენტებთან ერთად დაამყარებენ კომუნიკაციურ კონტაქტს, მედეს პროგრამების მიწოდებასთან ერთად პერიოდულად გაავრცელებენ ანონსებს მოსალოდნელი ონ-ლაინ პოლის შესახებ.
6. კვლევის სამიზნე ჯგუფში ყველა უნივერსიტეტის სტუდენტობასთან ერთად უნდა შევიდნენ სკოლის მოწაფეებიც *).
7. პერსონა/არ მაქვს პასუხის რაოდენობის მინიმალზაციისათვის პროგრამები მედეა კითხვარებთან ერთად პოტენციურ რესპოდენტებს საჭიროა დაეგზავნოთ პოლის

- ჩატარებად სულ ცოტა 1 თვით ადრე.
8. ოპტიმალური იქნება შემდგომი კვლევა ჩატარდეს შემოდგომის სემესტრში: სექტემბერში გავრცელდეს პროგრამები მედეა და კითხვარები, ოქტომბერ-ნოემბერში (დასაზუსტებელი იქნება თარიღი, რომ არ დაემთხვეს შუალედურ შეფასებების პერიოდს), ჩასატარებელია კვლევა, დეკემბერში -გამოსაქვეყნებელი კვლევის შედეგები.

***) შენიშვნა:**

ამ უკანასკნელებს უნდა დასევას შეკითხვა განათლების რომელ გზას აირჩევენ:
 არსებული: 12 კლასი, ასრულებს 18 წლის ასაკში, აბარებს ეროვნულ გამოცდებს, შედის 4 წლიან ბაკალავრიატში (ასრულებს 22 წლის), შემდეგ გადის 2 წლიან მაგისტრატურას (24 წლის), უკეთეს შემთხვევაში გადააბავს 3 წლიან დოქტორანტურას. PhD საუკეთესო შემთხვევაში ხდება 27 წლის ასაკში. მაშინ, როდესაც ამ ასაკში ის შესაძლებელია გახდეს DR. HAB-ი მრავალი ხარისხითა და დიპლომით.
 კვლევის საგრანტო პროექტში ფართოდ უნდა ჩაერთონ სტუდენტები. სტუდენტი-სკოლის მოსწავლის ურთიერთობებზე, მათი ტანდემის შექმნაზე ორიენტირებული პროექტების ხელშეწყობაზე არსებობს განათლების სამინისტროს რეკომენდაცია.